

# ZPRAVODAJ

## OBCE OLBRAMICE

Číslo 1/2010

KVĚTEN

Vážení čtenáři,

obsahem tohoto rozšířeného čísla Zpravodaje je mimo aktuálních informací z obecního úřadu, přehledu o investičních akcích v obci a zprávy z Policie České republiky, také několik příspěvků o událostech „staršího“ data. Věříme, že si je spolu s námi rádi připomenete. Stále rubriky nabízejí zprávy o činnosti místních organizací a pozvánky na akce včetně kulturního kalendáře na rok 2010. Samozřejmě, že nechybí ani Stránka pro děti, tentokrát tak trochu netradiční. Redakce



### INFORMACE Z OBECNÍHO ÚŘADU

Vážení spoluobčané,  
na základě upozornění Vás občanů, že nemáte vždy možnost si poslechnout zprávy z místního rozhlasu z různých důvodů, rozhodli jsme se proto zasílat Vám tyto zprávy e-mailem.

Od letošního roku jsme rozšířili rozsah podávaných informací tak, že na zveřejněné aktuality a pozvánky na našem webu [www.obecolbramice.cz](http://www.obecolbramice.cz) zasíláme přímo odkazy (děkujeme za kladné ohlasy). Jen pro Vaši informaci, zatím se k odebrání novinek a zpráv přihlásilo 36 občanů.

Představujeme stručný přehled aktualit na portálu obce.

- Víte, že? Obec Olbramice má celkem k 31. prosinci 2009 celkem 602 obyvatel.

<http://www.obecolbramice.cz/obcan/o-olbramicich/demografie-statistika/>

Celkem	Počet	Průměrný věk	Změna	Počet
Osoby	602	38,22	přihlášky	9
Muži	308	37,02	odhlášky	6
Ženy	294	39,46	narození	6
Děti do 15 let	100	7,41	úmrtí	7
Děti do 18 let	122	9,25		
Starší 60 let	110	68,15		

- Víte, že? Prostřednictvím internetu si můžete prohlédnout virtuální interaktivní průlet nad digitálním modelem terénu Moravskoslezského kraje. V sekci Územní plán najdete odkazy na 3D mapu obce Olbramice a také na 3D model mapy MSK včetně popisu instalace prohlížečky.

<http://www.obecolbramice.cz/obcan/o-olbramicich/uzemni-plan/>

- Víte, že? Na webu obce naleznete Přehlednější úřední desku, ve které jsou zveřejňovány úřední dokumenty.

<http://www.obecolbramice.cz/obcan/obecni-urad/uredni-deska/>

- Víte, že? V sekci Finance – Ceníky a poplatky naleznete info o místních a správních poplatcích. Např. poplatek ze psů, ...

Upozornění, tento poplatek mají povinnost držitele psů zaplatit nejpozději **do 30. června** příslušného kalendářního roku. Poplatek můžete nově také uhradit bezhotovostní platbou ze svého účtu na běžný účet obce (1764774369/0800), kde je nutné uvést do variabilního symbolu číslo Vašeho domu, popřípadě v poznámce napište Vaše jméno.

#### Očkování psů proti vzteklině

**Ve středu 12. května 2010 se uskuteční očkování psů v době od 16:30 - 17:00 před obecním úřadem. Vezměte si s sebou očkovací průkaz psa, vodítko a náhubek na psa. Poplatek za očkování je ve výši 80,-Kč.**

- Víte, že? Na webu jsou také k dispozici informace o odpadech – ceník, termíny odvozu...

#### Svozový kalendář na rok 2010

měsíc	14ti denní odvoz	měsíční
květen	14.5. + 28.5.	28.5.
červen	11.6. + 25.6.	25.6.
červenec	9.7. + 23.7.	23.7.
srpen	6.8. + 20.8.	20.8.
září	3.9. + 17.9.	17.9.
říjen	1.10. + 15.10. + 29.10.	15.10.
listopad	12.11. + 26.11.	12.11.
prosinec	10.12. + 24.12.	10.12.

#### Sběr odpadu

**Obec ve spolupráci s firmou OZO Ostrava organizuje svoz velkoobjemového a nebezpečného odpadu.**

**Uskuteční se v sobotu 15. května 2010 POUZE v době od 12:00 - 15:00 formou sběrného dvora na veřejném prostranství ulice Prostorná.**

## Ceník pro rok 2010

Cena se platí jednou ročně na účet obce Olbramice. Svozová firma vystaví poštovní poukázku (srpen - září), kterou mohou občané také uhradit v hotovosti přímo v pokladně obecního úřadu.

<http://www.obecolbramice.cz/obcan/o-olbramicich/vzhled-obce-odpady/>

Druh nádoby	Tarif	Počet obsluh	Roční cena hrazená občanem
70 litrů UH	P1 01	1x 14 dní	1.200,00 Kč
110 litrů	P2 01	1x 14 dní	1.480,00 Kč
110 litrů	P2 01	1x týdně	2.520,00 Kč
110 litrů	P2 61	1x týdně v zimě 1x 14 dní v létě	2.080,00 Kč
110 litrů	P2 71	1 x týdně v zimě	1.640,00 Kč
110 litrů	P2 91	1x měsíčně	890,00 Kč
70 litrů UH	P1 91	1x měsíčně	640,00 Kč

- Víte, že? Na webu je vytvořená sekce Anketa, kterou naleznete na pravé straně obrazovky. V současné době Vám nabízí možnost vyjádřit se k otázce, jak často navštěvujete náš web. Děkujeme za účast.

- Víte, že? Internetové stránky obce prošly drobnými změnami. Pro lepší orientaci byla změněna struktura a uspořádání sekcí, názvy oddílů a také byla doplněna jazyková mutace stránek v anglickém a německém jazyce.

- Víte, že? Webová oficiální prezentace obce je také na sociální síti **Facebooku**.

Cílem facebookové prezentace bylo vytvoření nového informačního kanálu obce, který je zaměřen především na mladou generaci, ale nejen pro ni. Po zaregistrování stačí najít



skupinu Obec Olbramice a stát se členem. Skupina je otevřena maximálně otevřeně, všichni členové mají stejná práva. Každý člen skupiny zde může vkládat své texty, pozvánky, fotografie nebo videa, mohou zde diskutovat a vytvářet diskuzní témata nebo zvát na různé sportovní či kulturní akce.

Co je to Facebook? Facebook je sociální komunitní systém, kde se pouhou registrací můžete seznámit s mnoha lidmi po celém světě!

Skupiny? Skupiny jsou něco jako fancluby nebo veřejné spolky, které Vám pomohou vyjádřit svůj názor na určitou věc.



Závěrem bychom Vás opět chtěli požádat, kdybyste nám napsali Vaše náměty a připomínky. Svoje tipy a názory pošlete na adresu:

[Regina.Vreska@obecolbramice.cz](mailto:Regina.Vreska@obecolbramice.cz) ☺

## Investiční akce v roce 2010

V letošním roce (koncem měsíce ledna) jsme požádali o neinvestiční dotaci z Ministerstva pro místní rozvoj z programu Podpora obnovy venkova. Rozhodnutím ministra č. 63/2010 byla dotace na akci „**Obnova křížů a úprava prostranství v okolí sakrálních staveb v Olbramicích**“ **schválena ve výši 244 tis. Kč**, celkové náklady projektu činí 366 tis. Kč. Jedním z cílů tohoto projektu je obnova mramorového misijního kříže Panny Marie z roku 1924, který se nachází u hřbitovní zdi, upravit okolí a doplnit jej vhodnou zelení, která danou lokalitu zútulní.

Další mramorový kříž, který chceme obnovit a upravit prostranství v jeho okolí, se nachází u výjezdu z obce podél hlavní silnice naproti pana Bajgera. Byl postaven po první světové válce Vinz. Hájkem.

A třetí mramorový kříž, který chceme obnovit, stojí na rozcestí směrem na Bílovec a Lubojaty. Celý projekt tak plynule navazuje na loňské úpravy před farou a hlavním vstupem na místní hřbitov.

Cílem projektu „**Obnova přístupových cest na místním hřbitově včetně nasvětlení kostela**“, který jsme 26. března 2010 zaslali Nadaci OKD je vyřešit špatný stav cihlových vstupních pilířů směrem od Zbyslavic, na kterých je zavěšena vstupní brána a položena nová zámková dlažba na chodníku místního hřbitova kolem celého kostela, která je již popraskaná a vlivem nerovného terénu se návštěvníkům velice obtížně pohybuje. Neméně důležitým důvodem proč považujeme za důležité zrealizovat tento projekt je trvalá snaha obnovit ohradní zeď kolem opraveného barokního kostela tak, aby se dochoval a zvýraznil historický ráz tohoto místa, zlepšila se image obce a zároveň se zvýšila bezpečnost všech návštěvníků pohybujících se v okolí kostela svatého Bartoloměje.

Nové osvětlení nahradí stávající nedostatečné osvětlení, zajistí bezpečnější pohyb návštěvníků zvláště ve večerních hodinách a rovněž nasvětlení budovy kostela zvýší jeho kouzlo a zvýrazní dominantu naší obce.

Zda na tento záměr získáme příspěvek, se dozvíme nejpozději ve druhé polovině června, po zasedání správní rady Nadace OKD.

18. února 2010 jsme podali žádost o příspěvek na akci „**Chodníkové těleso včetně přechodu pro chodce Olbramice, směr Josefovce**“ na Státní fond dopravní infrastruktury. Zda budeme úspěšní také v letošním roce, se dozvíme na konci měsíce května 2010.

# Největší investiční akcí letošního roku - rekonstrukce budovy a modernizace vybavení školy.



Investice do vaší budoucnosti  
**Evropská unie**  
PODPOROVÁNO Z EVROPSKÉHO FONDU  
PRO REGIONÁLNÍ ROZVOJ



20. ledna 2010 Výbor Regionální rady Moravskoslezsko doporučil k financování náš projekt **Rekonstrukce budovy a modernizace vybavení školy v Olbramicích**, pod registračním číslem CZ.1.10/4.1.00/03.00625, který jsme si sami zpracovávali. Tentokrát jsme dosáhli

v bodovém hodnocení **81, 85 bodů**, což stačilo, abychom byli v pořadí druhí ze 77 úspěšných projektů. V současné době probíhají tendry jak na stavební část, tak na vybavení nových učeben, zpracování pokladů a veškerých náležitostí pro úspěšné podepsání smlouvy na výši cca **9mil. Kč dotace, to je 92,5 procenta** celkových uznatelných nákladů. Více než 700 tis. Kč obec dofinancuje ze svého rozpočtu. Po splnění všech náležitostí započnou práce na stavbě.

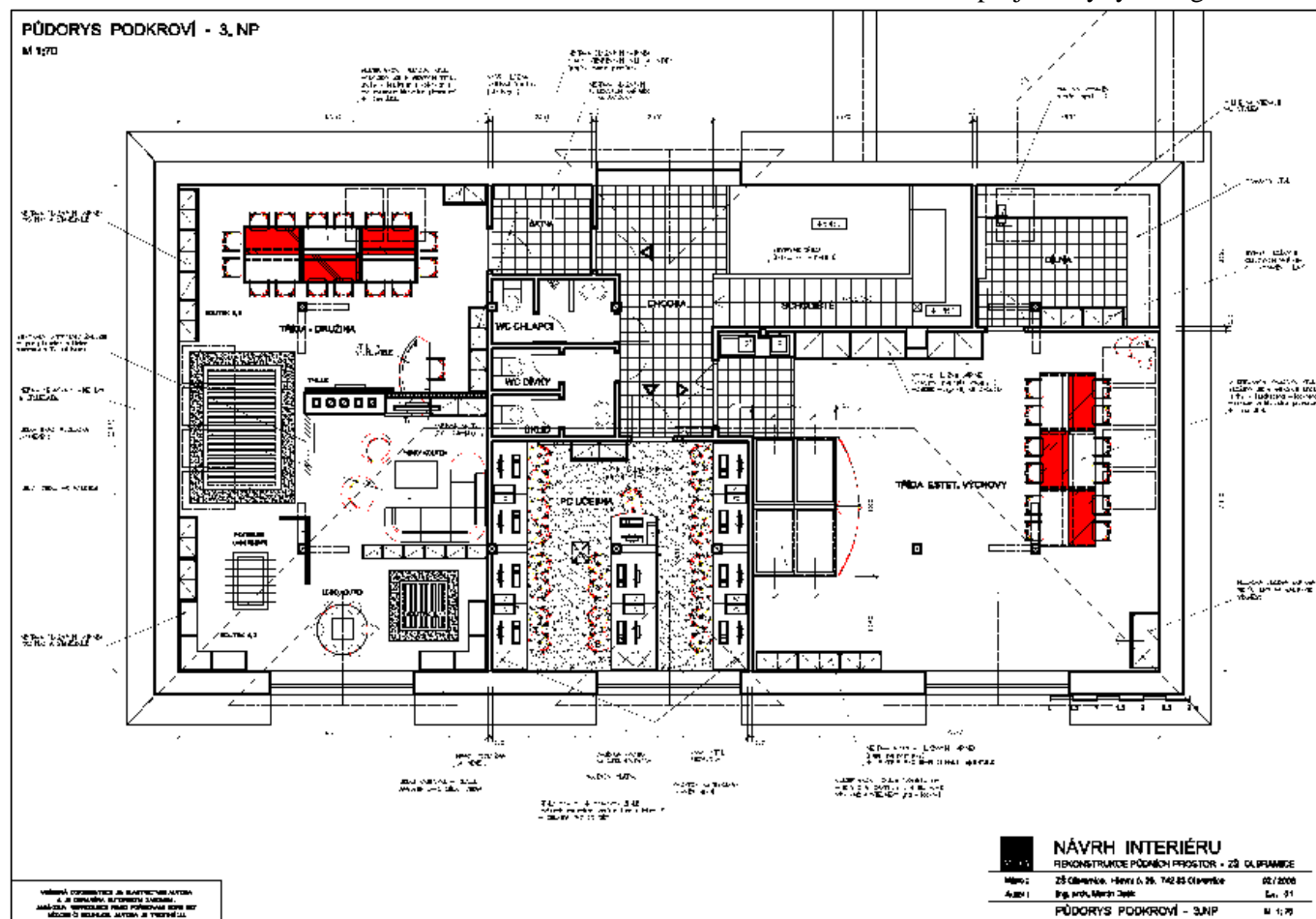
Tato velká rekonstrukce si vyžádala také změny organizace školního roku a to tak, že 16. června budou děti ze ŽS a MŠ v budově ve školním roce 2009/2010 naposled. Předpokládáme, že veškeré stavební práce půjdou přesně dle harmonogramu tak, aby školní rok 2010/2011 mohl být zahájen 8. září 2010.

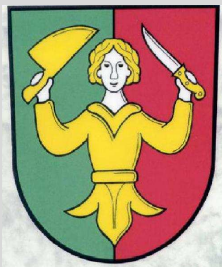


Projekt se zabývá kompletní rekonstrukcí nevyhovujícího stavu střechy a střešních krovů a také počítá s komplexním zateplením celé budovy, čímž dojde ke snížení energetické náročnosti objektu. Díky této rekonstrukce půdních prostor budou vytvořeny podmínky pro vznik nových, moderně vybavených učeben tak, aby odpovídaly současnému vývoji a moderním výukovým metodám včetně sociálního zařízení. Ve třetím nadzemním podlaží (v půdních prostorách) vzniknou tyto nové učebny: počítačová učebna, školní družina, učebna estetiky, keramická dílna. Ve druhém nadzemním podlaží se změní využití místností takto: místnost pro družinu bude využita jako sborovna, která poskytne kvalitní prostor pro pedagogy ze ŽS a MŠ pro přípravu výuky a sociální zázemí, dále pro účetní školy i vedoucí školní jídelny. Archiv dokumentů vznikne z prostor stávající učebny PC.

Celý průběh stavby bude řádně dokumentován a postupně prezentován na webu obce.

Za projektový tým Regina Vřeská





# ZPRAVODAJ

## OBCE OLBRAMICE

Číslo 1/2010

KVĚTEN

# ROCKOVÁ TANEČNÍ ZÁBAVA S DISKO/ROCKOTÉKOU

# REZON

**PÁTEK 25. června 2010**

**OLBRAMICE HŘIŠTĚ**

**Všechny Vás srdečně zve  
Sbor dobrovolných hasičů  
Olbramice**

**Zpravodaj obce Olbramice** vydává obec Olbramice. Adresa redakce: Obecní úřad Olbramice, Prostorná 132, 742 83 Olbramice. Registrační číslo: MK ČR E 18186. Vychází čtvrtletně v nákladu 270 kusů.

**Uzávěrka:** 20. den posledního měsíce ve čtvrtletí. **Bezplatná distribuce.**

O výběru příspěvků a době jejich zveřejnění rozhoduje výlučně redakce. Příspěvky mohou být redigovány, podstata jejich obsahu zůstává nezměněna. Názory autorů článků se nemusí shodovat s názory redakce. Šíření veškerého obsahu Zpravodaje bez souhlasu redakce je zakázáno.